

School of Convergence

Uitkomsten werkagenda

Proces

Om de contouren te schetsen van een verdere institutionalisering van de succesvolle samenwerking binnen Convergence is in 2023 een proces doorlopen om te komen tot een werkagenda voor de lancering van een School of Convergence (werktitel).

Proces:

- **Q1 2023, CEB: vaststelling Terms of Reference voor het Werkagenda proces 2023-2026. Samenstelling Adviescommissies en scoping opdrachten.**
- **12 februari 2023, dialoog: verkenning wensen met directies van Convergence programma's**
- **5 april 2023: bespreking eerste ideeën School of Convergence met leden van medezeggenschap van drie instellingen.**
- **30 mei 2023: bespreking eerste ideeën School of Convergence tussen CEB en Convergence Supervisory Board (CSB).**
- **Juni 2023: bespreking opzet School of Convergence in managementoverleggen (decanen en directeuren) van de drie instellingen.**
- **6 september 2023, dialoog: eerste gedachtegang voor een Convergence Support Office wordt besproken met programmadirecties. Ook wordt gesproken over het creëren van een tussenlaag onder de CEB.**
- **27 oktober 2023, Convergence Werkconferentie: bespreking met brede academische gemeenschap van de drie instellingen, waaronder directeuren, decanen, medezeggenschap en afdelingsvoorzitters. Discussie over governance, bedrijfsvoering, visie op onderzoek en onderwijs, public affairs & funding, etc.**

Next Steps:

- **Q4 2023 & Q1 2024: bespreking adviezen binnen instellingen (topmanagement, medezeggenschap)**
- **Q2 2024: voorgenomen besluit t.a.v. School of Convergence in instellingsbesturen TUD, EUR en Erasmus MC**

School of Convergence - contouren

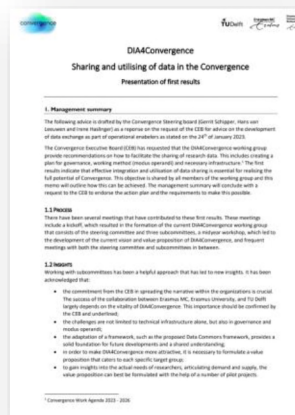
Het werkagenda proces heeft geresulteerd in de volgende voorgenomen basisprincipes:

- School of Convergence is de landingsplek voor samenwerking binnen de Convergence alliantie als netwerk-organisatie
- Doel: faciliteren en versnellen vernieuwend, transdisciplinair O&O met maatschappelijke impact
- Topmanagement en medezeggenschap van instellingen wordt systematisch betrokken bij ontwikkelingen
- O&O activiteiten blijven plaatsvinden binnen faculteiten en worden gefaciliteerd/versneld door School of Convergence
- Wetenschappelijk personeel neemt vanuit eigen faculteit deel aan clusters (niet gedetacheerd)
- Convergence Support Office (CSO): operationele ondersteuning van alliantie, ondergebracht in separaat rechtspersoon (ondersteunend personeel in dienst SSO of gedetacheerd vanuit diensten instellingen)

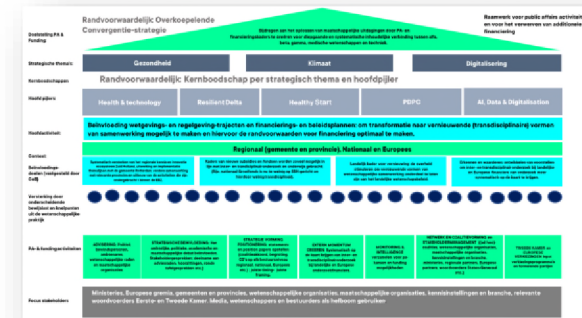
Opgeleverde adviezen vanuit adviesgroepen (overige adviezen volgende slides):



Advies **Visie op Onderzoek & Onderwijs** ([NL](#) | [ENG](#))



Advies **DIA4Convergence**
Data sharing



Advies **Public Affairs & Funding**

Advies Governance

Convergence Supervisory Board (CSB):

- Toezichhoudend orgaan met voorzitters van respectievelijke RvT's

Board of Presidents (BoP):

- Strategische coördinatie van alliantie en SoC door voorzitters CvB's/RvB instellingen

Executive committee (EC; one-tier)

- **Non-executives:** Twee decanen (TUD, EUR) en een afdelingshoofd (Erasmus MC). Verantwoordelijk voor strategisch-inhoudelijke koers van de Convergence en afstemming met topmanagement eigen instelling.
- **Executives:** Managing director en Algemeen Secretaris verantwoordelijk voor day-to-day affairs (i.s.m. management boards) en opzetten CSO. Faciliteren inhoudelijke afstemming tussen clusters

Scientific advisory council:

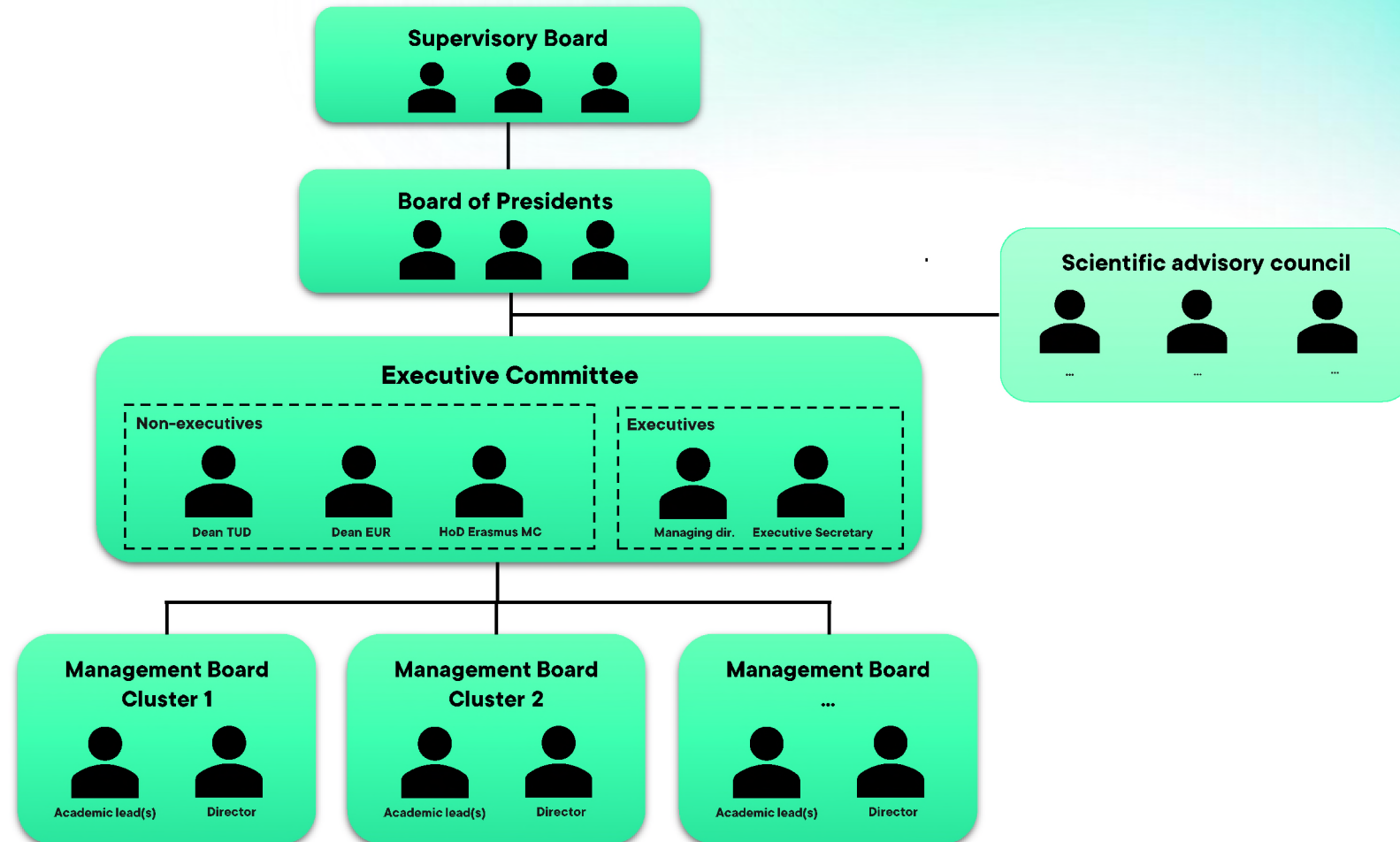
- Bestaande uit mix van externe en interne betrokkenen.

Management boards clusters

- Elk van de huidige programma's vormt een cluster binnen de SoC
- MB's van clusters bestaan *tenminste* uit één academic lead en directeur bedrijfsvoering
- Eén academic lead (primus inter pares) per MB vertegenwoordigt cluster in O&O overleg

Overleggen

- Gezamenlijk Overleg (CSB + BoP)
- Board of Presidents + Executive committee
- Operations: Managing dir + directors clusters
- O&O: Executive Committee + academic leads



Advies Support organisatie

- Het Convergence Support Office is een separate entiteit waar alle directe bestuurlijke en operationele ondersteuning (CSB, BoP, EC) van de School of Convergence (i.o.) in wordt ondergebracht, ofwel via detachering vanuit de moederorganisaties of rechtstreeks in het CSO.
- Loketfunctie: alle vragen of verzoeken over/binnen Convergence kunnen bij CSO worden ingediend.
- Verantwoordelijkheid voor inhoudelijke aansturing en ontwikkeling O&O blijft binnen clusters
- Wat de bemensing van het CSO betreft is er een onderscheid tussen
 - a) support staff incl. programmamanagers die programma's ondersteunen en een administratieve indeling hebben bij het CSO (formeel-beheersmatig; grijs).
 - b) dedicated medewerkers die direct worden aangestuurd (hiërarchisch; groen)
- Algemeen secretaris: verantwoordelijk voor opzetten, ondersteunen en adviseren bestuurlijke gremia, strategisch advies en coördinatie activiteiten
- Managing director: verantwoordelijk voor het opzetten en uitbouwen van ondersteuningsarrangement in nauwe samenwerking met clusters, werkgroepen en diensten van instellingen.

